

**KAIP IŠVENGTI ŠLAPIMO TAKŲ
INFEKCIJŲ VYRESNIO AMŽIAUS
ŽMONĖMS GLOBOS ĮSTAIGOSE**

IMAGINE

Sužinokite daugiau apie: :

- Rankų higiena
- Atsargumo priemonės ir kitų rūšių įranga
- Tarpvietės higiena
- Sauskelnių keitimas
- Šlapimo pūslės ištuštinimas
- Šlapimo kateteris

**TEISINGAS BŪDAS
DARO SKIRTUMĄ**

**Ar jūsų infekcijų prevencija yra kokybiška?
Perskaitykite šį aplanką ir sužinokite, ar ji gali pagerėti**

Globos įstaigose gyvenantiems pagyvenusiems žmonėms kyla didelė šlapimo takų infekcijų rizika. Įdomiesi kelių paprastų veiksmų, galite pagerinti higienos kokybę ir padėti išvengti šlapimo takų infekcijų. Šiame aplanke rasite patarimų, kaip išlaikyti arba pagerinti pagrindinius veiksmus, kurie, kaip įrodyta, sumažina šlapimo takų infekcijų riziką senyvo amžiaus žmonėms globos įstaigose.

Pirmuosiuose puslapiuose rasite trumpai pristatytas temas. Kituose puslapiuose yra rekomendacijas pagrindžiantys tekstai.

1. Mody L, Krein SL, Saint S, Min LC, Montoya A, Lansing B, et al. A targeted infection prevention intervention in nursing home residents with indwelling devices. *National Institutes of Health*; 2015.
2. Meddings J, Saint S, Krein SL, Gales E, Reichert H, Hickner A, et al. Systematic review of interventions to reduce urinary tract infection in nursing home residents. *National Institutes of Health*; 2017.
3. Omli R, Skotnes LH, Mykleitun A, Bakke A, Kuhry E, Midtjell K. Pad per day usage, urinary incontinence, and urinary tract infections in nursing home residents. *National Institutes of Health*; 2010.
4. Raz R, Stamm WE. Recurrent urinary tract infections in postmenopausal women. *National Institutes of Health*; 2000.
5. Chenoweth CE, Gould CV, Saint S. Diagnosis, management, and prevention of catheter-associated urinary tract infections. *National Institutes of Health*; 2013.
6. World Health Organization. *Infection prevention and control*. Geneva: World Health Organization; 2020.



Co-funded by
the European Union

Co-funded by the European Union, eu4health programme, project id 101079838. Views and opinions expressed are however those of the author(s) only and do not necessarily reflect those of the European Union and/or the European Health and Digital Executive Agency (HaDEA). Neither the European Union nor the granting authority can be held responsible for them.



RANKŲ HIGIENA

APSAUGOKITE GYVENTOJĄ NUO
ŠLAPIMO TAKŲ INFEKCIJOS
ATLIKDAMI:

- RANKŲ DEZINFEKCIJĄ
- RANKŲ PLOVIMĄ



IMA  **INE**

Perverskite puslapį ir gaukite daugiau informacijos



BAKTERIJŲ PERNĖŠIMAS NUO RANKŲ Į ŠLAPIMO TAKUS GALI SUKELTI ŠLAPIMO TAKŲ INFEKCIJĄ

GERAI RANKŲ HIGIENOS KOKYBEI UŽTIKRINTI REIKIA TINKAMŲ SĄLYGŲ:

- Nepažeista oda, rankovės virš alkūnių, švarūs trumpi nagai be lako, pirštai be papuošalų, dilbiai be rankinių laikrodžių ir papuošalų - tai reikalavimai, kurių reikia laikytis, kad rankų higiena būtų optimali.

TEISINGAS PASIRINKIMAS:

- Jei rankos švarios ir sausos – pirmas pasirinkimas - rankų dezinfekcija.
- Jei rankos nešvarios ar šlapios, jei gyventojui buvo padėta apsilankyti tualete, rekomenduojama pirmiausiai nusiplauti rankas ir po to jas dezinfekuoti.

TINKAMAS MOMENTAS:

Būtina atlikti rankų higieną:

- Prieš ir po visų užduočių, susijusių su tarpvietės higiena, sauskelnių keitimu ir nuolatinio šlapimo kateterio naudojimu.
- Panaudojus vienkartinę pirštines.

IMA**INE**

ATSARGUMO PRIEMONĖS IR KITŲ RŪŠIŲ PRIEMONĖS

APSAUGOKITE GYVENTOJĄ NUO
ŠLAPIMO TAKŲ INFEKCIJOS
NAUDODAMI:



Vienkartines
pirštines

Vienkartinę
prijuostę

ŠVIAS PRIEMONES:

- SKALBIMO ŠLUOSTĖS
- RANKŠLUOŠČIAI
- PRAUSTUVAS
- KONTEINERIS NUOLATINIO KATETERIO ŠLAPIMO MAIŠELIUI IŠTUŠTINTI

IMA**INE**

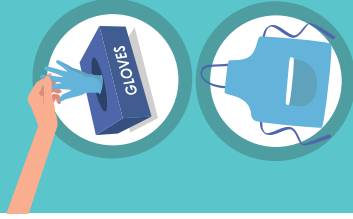
Perverskite puslapį ir gaukite daugiau informacijos



BAKTERIJOS NUO DARBO DRABUŽIŲ IR PRIEMONIŲ GALI PATEKTI Į ŠLAPIMO TAKUS IR SUKELTI ŠLAPIMO TAKŲ INFEKCIJĄ

Apsauginės ir kitos priemonės turi būti švarios ir nenaudotos nei kitoms užduotims atlikti, nei kitiems gyventojams, kad būtų išvengta mikroorganizmų perdavimo.

Kad darbo eiga būtų saugi, prieš atliekant sauskelnių keitimo, tarpvietės higienos ir nuolatinio šlapimo kateterio keitimo darbus, visos barjerinės apsaugos ir kitos priemonės turi būti sudėtos ant švarios vietos



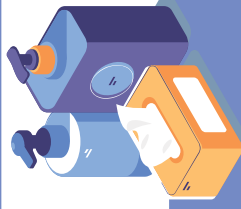
Vienkartinės pirštinės turi būti keičiamos pereinant nuo nešvarios užduoties prie švarios užduoties

Vienkartines pirštines ir vienkartinės prijuostes reikia išmesti po kiekvieno naudojimo

IMAGINE

TARPVIETĖS HIGIENA

NEPAMIRŠKITE ATKLIKTI RANKŲ HIGIENOS PRIEŠ
PAT ATLIEKANT TARPVIETĖS HIGIENĄ IR PO JOS



TARPVIETĖS HIGIENĄ ATLIKITE KASDIEN
IR KEISDAMI SAUSKELNES



Moterys

Atlikiti tarpvietės higieną
šlaplės angos
kryptimi - iš vidaus į išorę



Vyrai

Atsargiai atitraukite apyvarpę.
Plaukite varpos galvutę šlaplės
angos kryptimi - iš vidaus į
išorę.
Atsargiai atitraukite apyvarpę į
vietą

Nuolatinis šlapimo kateteris

Šlapimo kateterio žarnelę
plaukite šlaplės angos kryptimi
- iš vidaus į išorę

IMA  **INE**

Perverskite puslapį ir gaukite daugiau informacijos





Šlaplės angą svarbu plauti šlaplės angos kryptimi - iš vidaus į išorę. Šlaplės anga - tai vieta, per kurią patenka bakterijos, lengvai perduodamos per šlapimo takus ir galinčios sukelti šlapimo takų infekciją.

Taip pat svarbu tarpvietės higieną atlikti kasdien ir keičiant sauskelnes, nes drėgnos ir (arba) išmatomis užterštos sauskelnės yra gera terpė bakterijoms dauginintis.

IMAGINE

SAUSKELNIŲ KEITIMAS

NEPAMIRŠKITE ATLIKTI RANKŲ HIGIENOS PRIEŠ PAT TARPVIETĖS HIGIENĄ IR PO JOS.

KEISKITE SAUSKELNES MAŽIAUSIAI 3 KARTUS PER DIENĄ. STENKITĖS PAKEISTI SAUSKELNES KUO GREIČIAU PO ŠLAPINIMOSI.

LAIKUI BĖGANT STEBĖKITE, KOKIU PAROS METU SAUSKELNĖS BŪNA ŠLAPIOS, KAD BŪTŲ LENGVIAU UŽTIKRINTI SAUSKELNIŲ NAUDOJIMO ALTERNATYVĄ - APSILANKYMĄ TUALETE - JEI ĮMANOMA



- TARPVIETĖS SRITĮ LAIKYKITE ŠVARIA.
- PASIRINKITE TINKAMO DYDŽIO SAUSKELNES.



IMAGINE

Perverskite puslapį ir gaukite daugiau informacijos





Daugelis vyresnio amžiaus slaugos namų gyventojų kenčia nuo šlapimo nelaikymo ir naudoja sauskelnes.

Bakterijos nuo šlapio ar išmatomis užteršto įklotu ant odos gali patekti į šlapimo takus ir sukelti šlapimo takų infekciją.

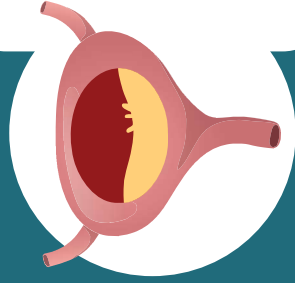
Tinkamas sauskelnių dydis yra tada, kai sauskelnės gali sugerti tiek šlapimo, kiek tikimasi iki kito keitimo laiko

IMAGINE

ŠLAPIMO PŪSLĖS IŠTUŠTINIMAS

NEPAMIRŠKITE RANKŲ HIGIENOS PRIEŠ PAT APSILANKYMĄ
TUALETE IR PO JO.

STENKITĖS, KAD GYVENTOJAS TUALETU NAUDOTŪSI NE REČIAU KAIP 3 KARTUS
PER DIENĄ (KAI TAI ĮMANOMA, ATSİŽVELGIANT Į GYVENTOJO FIZINĘ IR PSICHINĘ BŪKLĘ).



- Padėkite gyventojui tualete praleisti pakankamai laiko ir užtikrinkite šlapimo pūslei ištuštinti tinkamą sėdėjimo padėtį.
- Jei įmanoma, pabandykite pritaikyti trigubą šlapimo pūslės ištuštinimą.
- Apsvarstykite šlapimo pūslės skenavimo poreikį - jei yra galimybė.

IMAGINE

Perverskite puslapį ir gaukite daugiau informacijos



Likutinis tūris po tuštinimosi yra susijęs su įvairiomis aplinkybėmis, kaip pvz., su vyresniu amžiumi, šlapimo nelaikymu, sumažėjusiu judrumu ir vidurių užkietėjimu. Šlapimo pūslėje likęs šlapimo likutis yra gera terpė bakterijoms augti.

Pozityvus požiūris į laiko sąnaudas ir pagalbą asmenims leidžia jaustis saugiai tuštinant šlapimo pūslę ir gali padėti išvengti likutinio šlapimo.

Trigubas šlapimo pūslės ištuštinimas reiškia, kad bandote ištuštinti šlapimo pūslę tris kartus iš eilės, o ne tik vieną kartą. Tai gali padėti šlapimo pūslę pilnavertiškiau ištuštinti



IMAGINE

ŠLAPIMO KATERERIO ĮVEDIMAS IR PRIEŽIŪRA



ATLIKTI RANKŲ HIGIENĄ PRIEŠ PAT KATERERIO ĮVEDIMĄ IR PO JO, TAIP PAT PRIEŠ PAT BET KOKIĄ MANIPULIACIJĄ SU KATERERIU IR PO JOS.

- Šlapimo kateterį įvesti gali tik apmokyti sveikatos priežiūros paslaugų teikėjai.
- Užtikrinkite aseptinę kateterio įvedimo techniką.
- Kasdien stebėkite ar gyventojui neskauda ir ar jis nejaučia diskomforto.
- Kasdien atlikite tarpvietės priežiūrą ir tikrinkite ar nėra paraudimo ir sudirginimo.
- Įvertinkite ar kateterio įėjimo vietoje nėra nuosėdų ir išskyrų.
- Pašalinkite kateterį, kai jo nebereikia.

IMA  **INE**

Perverskite puslapį ir gaukite daugiau informacijos





Įvedant šlapimo kateterį svarbu laikytis aseptinės technikos.

Atlikite tarpvietės higieną, nusimaukite pirštines ir atlikite rankų higieną prieš įvedant kateterį. Su steriliomis pirštinėmis, užklotais, kempinėmis ir steriliu kateteriu paruoškite sterilų lauką. Nelieskite sterlaus lauko daiktų nesteriliomis rankomis ar nesterilia įranga. Įsitikinkite, kad neužtersėte kateterio ir kad kateterio antgalis nelietė lytinių organų prieš įvedant į šlaplę.

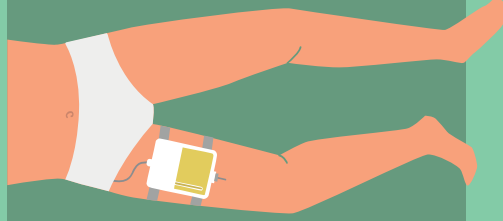
Jei kateteris atsitiktinai buvo užkrėstas, išmeskite jį ir panaudokite naują sterilų kateterį. Šlapimo kateteris, net ir laikantis tinkamos higienos, padidina šlapimo takų infekcijos riziką.

Todėl šlapimo kateteriai turėtų būti naudojami tik tada, kai tai būtina dėl medicininių priežasčių, ir turėtų būti pašalinami iš karto, kai tik jų nebereikia.

IMAGINE

ŠLAPIMO KATERTERIO MAIŠELIO TVARKYMAS

NEPAMIRŠKITE ATLIKTI RANKŲ HIGIENOS PRIEŠ PAT ŠLAPIMO MAIŠELIO IŠTŪŠTINIMĄ IR PO JO.



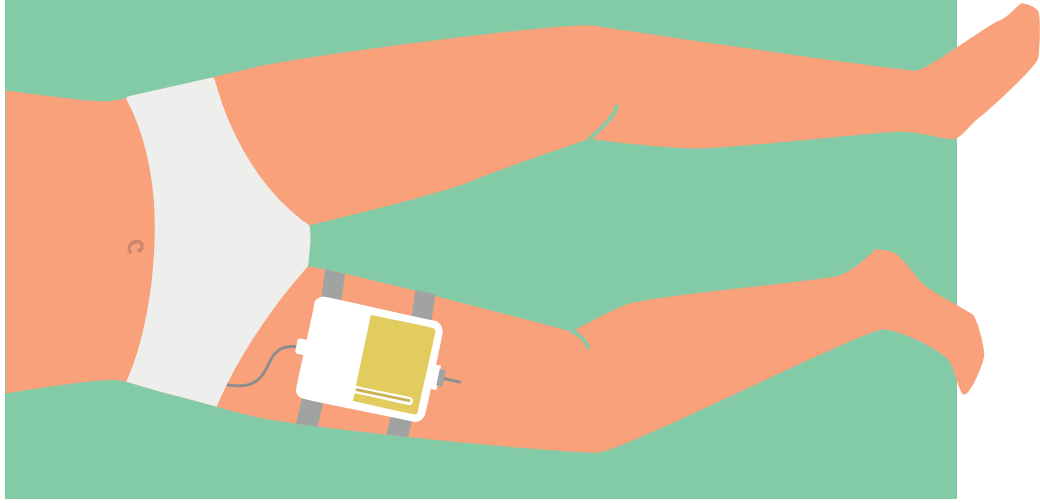
- Pritvirtinkite šlapimo maišelį žemiau šlapimo pūslės arba jos lygyje.
- Venkite užteršti šlapimo maišelį - nedėkite jo ant grindų.
- Šlapimo maišelio žarną pritvirtinkite teisingai, kad šlapimo maišelis ir žarna nesusilankstytų, nebūtų traukiami ir spaudžiami.
- Keisdami šlapimo maišelį naudokite naują, nenaudotą šlapimo maišelį.

IMAGINE



Perverskite puslapį ir gaukite daugiau informacijos





Svarbu užtikrinti, kad drenažas nesąlygotų grįžtamojo srauto. To galima išvengti, kai šlapimo maišelis dedamas žemiau šlapimo pūslės arba jos lygyje.

Viena paprasta taisyklė - šlapimo maišelis neturi liesti grindų, nes bakterijos nuo grindų per šlapimo maišelį gali patekti į šlapimo takus.

Šlapimo maišelio žarnelė turi būti pritvirtinta tinkamai, kad būtų išvengta susisukimo, traukimo ir spaudimo, nes dėl to šlapimo takuose gali atsirasti nedidelių pažeidimų ir padidėti šlapimo takų infekcijos rizika.

Keičiant šlapimo maišelį jungtis lengvai užteršiama ir gali sukelti šlapimo takų infekciją. To galima išvengti, jei keičiant šlapimo maišelį naudojamas naujas, nenaudotas šlapimo maišelis

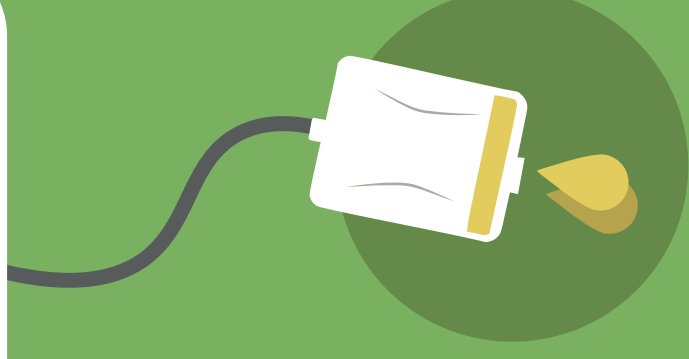
IMAGINE

ŠLAPIMO KATERIO MAIŠELIO IŠTUŠTINIMAS

NEPAMIRŠKITE ATLIKTI RANKŲ HIGIENOS PRIEŠ PAT ŠLAPIMO MAIŠELIO IŠTUŠTINIMĄ IR PO JO.

NEPAMIRŠKITE MŪVĖTI ŠVARIŲ VIENKARTINIŲ PIRŠTINIŲ IR ŠVARIOS VIENKARTINĖS PRIJUOSTĖS.

- Ištuštinkite šlapimo maišelį, kai jis bus ne daugiau kaip $\frac{3}{4}$ pilnas.
- Naudokite švarų indą.
- Ištuštinę šlapimo maišelį, nuvalykite snapelį švarių popierinių rankšluosčių ar panašiu daiktu.



IMAGINE

Perverskite puslapį ir gaukite daugiau informacijos



Atminkite, kad šlapimo maišelj reikia ištuštinti, kai jis yra ne daugiau kaip $\frac{3}{4}$ pilnas, kad žarnelėje nesusidarytų sąstovis ir šlapimas nepatektų atgal.

Naudodami švarų indą, pavyzdžiui, šlapimo kolbą ar kibirą, išvengsite kateterio antgalio užteršimo.

Šlapimo lašeliuose yra bakterijų. Juos pašalinus, išvengiama perdavimo pavojaus



IMAGINE