

SÅDAN FOREBYGGER DU URINVEJSINFEKTION HOS ÆLDRE PÅ PLEJEHJEM



Få mere at vide:

- Håndhygiejne
- Personlige værnemidler og andre former for udstyr
- Nedre toilette
- Bleskift
- Tømning af blæren
- Urinkateter

**DEN RIGTIGE MÅDE
GØR FORSKELLEN**

**Er infektionshygiejnen i top?
Læs folderen og løft din indsats et niveau op**

Ældre mennesker på plejehjem er i alvorlig risiko for at udvikle urinvejsinfektion. Ved at foretage nogle få enkle handlinger kan du forbedre kvaliteten af din infektionshygijene og bidrage til at forebygge urinvejsinfektion. Denne folder vil vejlede dig i at opretholde eller forbedre den praksis, som har vist sig at reducere risikoen for urinvejsinfektioner hos ældre på plejehjem.

På forsiderne finder du emner, der præsenteres kort. På bagsiderne er der tekst, som understøtter anbefalingerne.

1. Mody L, Krein SL, Saint S, Min LC, Montoya A, Lansing B, et al. A targeted infection prevention intervention in nursing home residents with indwelling devices. *National Institutes of Health*; 2015.
2. Meddings J, Saint S, Krein SL, Gaies E, Reichert H, Hickner A, et al. Systematic review of interventions to reduce urinary tract infection in nursing home residents. *National Institutes of Health*; 2017.
3. Omli R, Skotnes LH, Mykleitun A, Bakke A, Kuhry E, Midtjell K. Pad per day usage, urinary incontinence, and urinary tract infections in nursing home residents. *National Institutes of Health*; 2010.
4. Raz R, Stamm WE. Recurrent urinary tract infections in postmenopausal women. *National Institutes of Health*; 2000.
5. Chenoweth CE, Gould CV, Saint S. Diagnosis, management, and prevention of catheter-associated urinary tract infections. *National Institutes of Health*; 2013.
6. World Health Organization. *Infection prevention and control*. Geneva: World Health Organization; 2020.



Co-funded by
the European Union

Co-funded by the European Union, eu4health programme, project id 101079838. Views and opinions expressed are however those of the author(s) only and do not necessarily reflect those of the European Union and/or the European Health and Digital Executive Agency (HaDEA). Neither the European Union nor the granting authority can be held responsible for them.



HÅNDHYGIEJNE

BESKYT BEBOEREN MOD
URINVEJSINFEKTION VED
AT UDFØRE:

- DESINFEKTION AF HÆNDERNE
- HÅNDVASK



IMA **INE**

Vend siden for at få mere information 

OVERFØRSEL AF BAKTERIER FRA HÆNDERNE TIL URINVEJENE KAN FORÅRSAGE URINVEJSINFEKTION

GOD KVALITET AF HÅNDHYGIEJNE KRÆVER GODE FORHOLD:

Intakt hud, korte ærmer, rene korte negle uden neglelak, fingre uden smykker og underarme uden armbåndsurs eller smykker er afgørende for en optimal håndhygiejne.

DET RIGTIGE VALG:

På rene og tørre hænder er hånddesinfektion førstevalg.

Ved synligt urene eller våde hænder og efter at have hjulpet en beboer med et toiletbesøg anbefales det at vaske hænderne og derefter desinficere dem.

DET RIGTIGE TIDSPUNKT:

Der skal udføres håndhygiejne:

- Før og efter alle opgaver i forbindelse med nedre toilette, bleskift og håndtering af et permanent urinvejskateter.
- Efter brug af engangshandsker.

IMA **INE**

PERSONLIGE VÆRNEMIDLER OG ANDRE FORMER FOR Udstyr

BESKYT BEBOEREN MOD URINVEJSINFEKTION VED AT BRUGE:



RENT Udstyr SOM:

- VASKEKLUDE
- HÅNDKLÆDER
- VASKEFAD
- BEHOLDER TIL TØMNING AF KATETERURINPOSE

IMAGINE

Vend siden for at få mere information



OVERFØRSEL AF BAKTERIER FRA ARBEJDSSTØJ OG Udstyr TIL URINVEJENE KAN FORÅRSAGE URINVEJSINFEKTION

Personlige værnemidler og andet udstyr skal være rent og må ikke have været brugt til andre opgaver eller andre beboere for at forhindre overførsel af mikroorganismer.

For at skabe en sikker arbejdsdag skal alle personlige værnemidler og andet udstyr placeres på et rent område før opgaver som bleskift, nedre toilette og håndtering af et permanent urinvejskateter



Engangshandskerne skal skiftes, når man går fra en uren opgave til en ren opgave.



Engangshandskerne og engangsforklædet skal kasseres efter hver brug.

IMA **INE**

NEDRE TOILETTE

HUSK DIN HÅNDHYGJENNE UMIDDELBART FØR OG EFTER UDFØRELSEN AF NEDRE TOILETTE .



UDFØR NEDRE TOILETTE DAGLIGT, OG NÅR BLEEN SKIFTES.



Kvinde

Udfør nedre toilette i retning fra urinrørsåbningen - indefra og ud.



Mand

Træk forsigtigt forhuden tilbage.

Vask glans penis i retning fra urinrørsåbningen - indefra og ud.

Træk forsigtigt forhuden tilbage på plads.

Permanent urinvejskateter

Vask urinslangen i retning fra urinrørsåbningen - indefra og ud.

IMAGINE

Vend siden for at få mere information





Det er vigtigt at vaske urinrørsåbningen i retning fra urinrørsåbningen - indfra og ud. Urinrørsåbningen er indgangsport for bakterier, som let kan overføres gennem urinvejene og føre til urinvejsinfektion.

Det er også vigtigt at udføre nedre toilette dagligt, og når bleen skiftes, da en våd og/eller afføringskontamineret ble er et godt miljø for bakterier at formere sig i.

BLESKIFT

HUSK DIN HÅNDHYGIEJNE UMIDDELBART FØR OG EFTER NEDRE TOILETTE.

SKIFT BLEEN MINDST 3 GANGE OM DAGEN. SIGT EFTER AT SKIFTE BLE SÅ HURTIGT SOM MULIGT EFTER VANDLADNING.

UNDERSØG OVER TID, PÅ HVILKE TIDSPUNKTER AF DAGEN BLEEN BLIVER VÅD FOR AT HJÆLPE MED TOILETBESØG SOM ET ALTERNATIV TIL AT BRUGE BLE TIL VANDLADNING - HVIS DET ER MULIGT.



- HOLD DET ANOGENITALE OMRÅDE RENT.
- VÆLG DEN RIGTIGE STØRRELSE BLE.

IMAGINE

Vend siden for at få mere information 



Mange ældre beboere på plejehjem lider af urininkontinens og bruger ble.

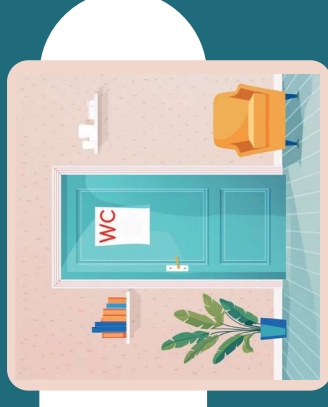
Bakterier fra den våde eller afføringsforurenede ble kan overføres via huden til urinvejene og forårsage urinvejsinfektion.

Den rigtige størrelse på en ble er, når bleen lige netop kan absorbere den mængde urin, der forventes indtil næste skiftetidspunkt.

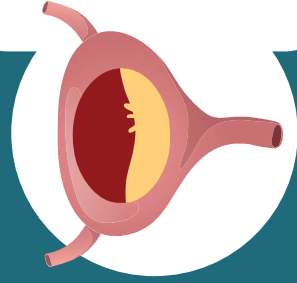
IMAGINE

TØMNING AF BLÆREN

HUSK DIN HÅNDHYGIEJNE UMIDDELBART FØR OG EFTER, AT DU HAR HJULPET MED ET TOILETBESØG.



TILSTRÆB AT FÅ BEBOEREN TIL AT GÅ PÅ TOILETET MINDST 3 GANGE OM DAGEN (NÅR DET ER MULIGT I HENHOLD TIL BEBOERENS FYSISKE OG MENTALE TILSTAND).



- Hjælp med at bruge tilstrækkelig tid og sikre en god siddestilling til at tømme blæren.
- Overvej muligheden for triple voiding, hvis det er muligt.
- Overvej om der er behov for blærescanning - hvis det er muligt.

IMAGINE

Vend siden for at få mere information



Residualurin (resturin i blæren) er relateret til f.eks. høj alder, inkontinens, nedsat mobilitet og forstoppelse. Resturin i blæren er et godt vækstmedium for bakterier.

Pædagogiske overvejelser om tidsforbrug og hjælp til at føle sig tryk ved blæretømning kan forebygge resturin.

Triple voiding betyder, at man forsøger at tømme blæren tre gange i træk i stedet for kun én gang. Det kan være medvirkende til at tømme blæren helt.



ANLÆGGELSE OG PLEJE AF URINVEJSKATETER



UDFØR HÅNDHYGIEJNE UMIDDELBART FØR OG EFTER ANLÆGGELSE AF URINVEJSKATETER OG UMIDDELBART FØR OG EFTER HVER HÅNDTERING AF KATETERET .

- Anlæggelse af urinvejskateter er en steril procedure og bør udføres af erfarent sundhedspersonale.
- Pleje af kateteret bør udføres dagligt og indebærer rengøring af den synlige del af kateteret.
- Vask kateterslangen i retning væk fra urinrøret.
- Rens omkring urinrørsåbningen, og se efter rødme og irritation.
- Fjern kateteret, når det ikke længere er nødvendigt.

IMAGINE

Vend siden for at få mere information





Når man anlægger et urinvejskateter, er det vigtigt med steril procedure.

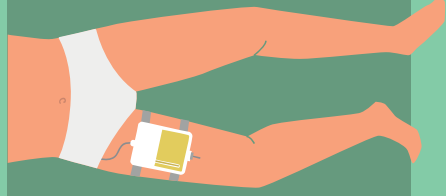
Udfør nedre toilette, kassér handsker, og udfør håndhygiejne før anlæggelse. Lav et sterilt arbejdsområde med sterile handsker, afdækning, sterile afvaskingsservietter og et sterilt kateter. Rør ikke ved genstande i det sterile område uden sterile handsker eller med usterilt udstyr.

Sørg for ikke at forurene kateteret, og at kateterets spids ikke berører kønsorganerne, før det føres ind i urinrøret. Hvis kateteret ved et uheld er blevet forurenet, skal du kassere det og benytte et nyt, sterilt kateter.

Selv med god hygiejne øger urinvejskatetre risikoen for urinvejsinfektion. Derfor bør urinvejskatetre kun anvendes, når der er indikation for det, og bør fjernes så snart dette ikke længere er tilfældet.

HÅNDTERING AF EN KATETERURINPOSE

HUSK DIN HÅNDHYGJENE UMIDDELBART FØR OG EFTER HÅNDTERING AF EN URINPOSE.

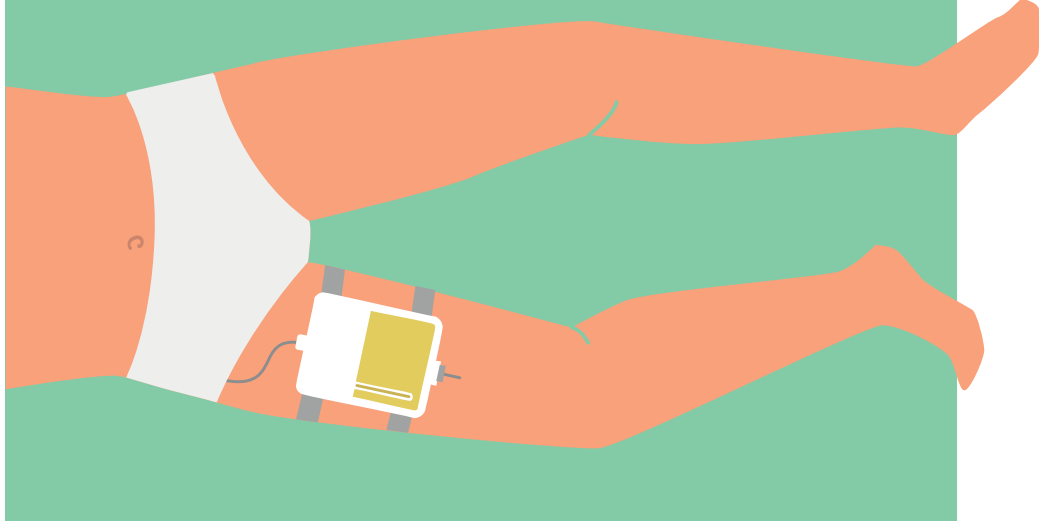


- Placer urinposen under eller på niveau med blæren.
- Undgå at urinposen forurenes fra gulvet.
- Fastgør slangen på urinposen rigtigt for at undgå knæk, træk og tryk på urinposen og slangen.
- Brug en ny, ubrugt urinpose, når du skifter pose.

IMAGINE

Vend siden for at få mere information





Det er vigtigt at sikre, at urinen ikke løber baglæns. Dette kan undgås, når urinposen placeres under eller på niveau med blæren.

En simpel regel er, at urinposen ikke må røre gulvet, da bakterier fra gulvet kan overføres via urinposen til urinvejene.

Slangen på urinposen skal sidde rigtigt for at undgå knæk, træk og tryk, da dette kan give små læsioner i urinvejene og dermed øge risikoen for urinvejsinfektion.

Når urinposen skiftes, bliver samlingen let forurenet og kan forårsage urinvejsinfektion. Dette kan undgås ved at bruge en ny, ubrugt urinpose, når den skal skiftes.

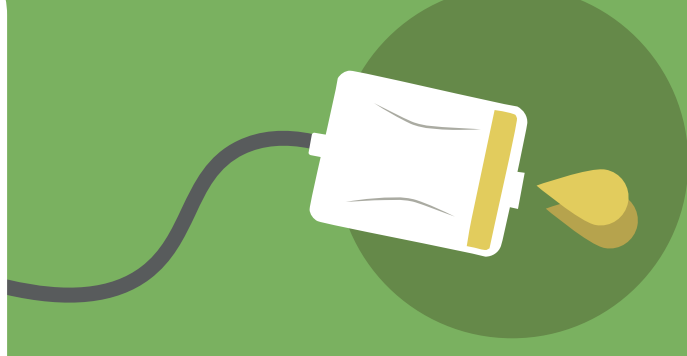
IMAGINE

TØMNING AF EN KATETERURINPOSE

HUSK DIN HÅNDHYGIEJNE UMIDDELBART FØR OG EFTER TØMNING AF EN URINPOSE.

HUSK AT BRUGE RENE ENANGSHANDSKER OG ET RENT ENGANGSFORKLÆDE.

- Tøm urinposen, når den er maks. $\frac{3}{4}$ fuld.
- Brug en ren beholder.
- Tør studsene af med et stykke ren køkkenrulle eller lignende, når du har tømt urinposen.



IMAGINE

Vend siden for at få mere information



Vær opmærksom på at tømme urinposen, når den er max $\frac{3}{4}$ fuld, for at undgå stase i slangen og tilbageløb af urin.

Ved at bruge en ren beholder som f.eks. en urinkolbe eller en spand undgår man at forurene kateterstudsens.

Dråber af urin indeholder bakterier. Ved at fjerne dem kan man forebygge risikoen for smitte.



IMAGINE